

# MEISTER LINDURA JA LONGLIFE PARKETI PAIGALDUSJUHEND



## Paigaldustöödeks ettevalmistus

Parketipakid peavad aklimatiseeruma ruumis kuhu parketti hakatakse paigaldama minimaalselt 48h avamata pakkides ruumi keskosas. Samas talvisel perioodil soovitame parketipakke aklimatiseerida 3-4 ööpäeva. Ära ladusta parketipakke värskelt värvitud või tapeeditud seinte ääres. Enne parketi paigaldust veendu, et ruumi tingimused kuhu parketti paigaldatakse vastavad puitpõrandate paigaldamiseks sobivatele tingimustele. Veendu, et viimistletud seinad oleks kuivanud e. sisaldavad maksimaalselt suhtelist niiskust 5%. Kõik aknad ja uksed peaksid objektile olema paigaldatud ning ruumi temperatuur 18-22°C ning suhteline õhuniiskus vahemikus 30-65%. Soovitatav on, et ruumis olev õhk on ventileeritud välistamiseks kadentsi/kaste teket. Oluline on paigalduse juures tagada 10-15mm paisuvuugi olemasolu seinte ja muude põrandakate ühenduste/üleminekute juures. Juhul, kui põrand on laiem või pikem kui 10m on tarvis teha põrandasse paisuvuugid. Enne parketilaudade paigaldust kontrolli kõik lauad vastu päevavalgust üle, et ei esine viimistluse ega struktuuri defekte. Juba paigaldatud toote puhul ei aktsepteerita võimalikke kvaliteedile viitavaid reklamatsioone. Kõik visuaalselt defektsed lauad tuleks enne paigaldust välja vahetada ning kvaliteetse lõpptulemi eest vastutab paigaldustööd teostav vajalike kogemuste ning teadmistega paigaldustööde teostaja.

## Tegu on naturaalse materjaliga mille puhul tuleb jälgida järgnevat aspekte.

Juhul, kui õhuniiskus on ruumis paigaldustööde ajal madalam soovituslikust vahemikust 30-65% tuleks paigaldada ruumi õhuniisutaja, et tõsta ruumi õhuniiskuse taset vältimaks paigaldustööde vältel materjali liigset kuivamist. Juhul, kui õhuniiskus on lubatust kõrgem tuleks enne paigaldustööd paigaldada ruumi niiskusimur eemaldamiseks ruumist liigset õhuniiskust vältimaks materjali liigset paisumist paigaldustööde käigus. Puidul võivad tekkida kuivamismõrad juhul, kui õhuniiskus langeb/tõuseb välja lubatud piiridest 30-65%. Tegu pole antud juhul toote defektiga vaid tootja lubatud kasutustingimuste mitte tagamisega/eiramisega. Erinevatel puitudel on omadus päiksevalgusest või valgustusest tuleneva valguse käes pleekida olenevalt puuliigist kas tumedamaks, heledamaks või kollakamaks. See on puidule omane loomulik nähtus ning tegu pole defektiga. Kuna tegu on naturaalse materjaliga esineb selles ka puidule lubatud loomulikke toonierinevusi kuna igal puutüvel võib olla sellele omane struktuur ning toon. Paigaldades tuleks mitmed pakid korraga avada ning segada erinevatest pakkidest lauad segamini, et tagada ühtlane lõpptulem. Ühtlase lõpptulemi eest vastutab paigaldustööde teostaja.

## Aluspõrandad

Aluspõrandad peavad vastama ehituses tuntud viimistlusnormidele RYL2000 e. aluspõrand peab olema kuiv, tasane, mitte läbi vajuma ning see peab olema puhas. Aluspõrandade niiskus ei tohi ületada 2% CM (kõetavate põrandate puhul kuni 1,8% CM). Kipspõrandate korral tohib aluspõrandade niiskus olla kuni 0,5%CM (kõetavate kipspõrandate puhul kuni 0,3%CM). Aluspõrandade tasasus peaks olema tagatud vähemalt +/-2mm 2m kohta. Juhul, kui aluspõrand on ebatasane tuleks seda tasandada saavutamaks nõutud normatiiv. Betoonis ning kipsis aluspõrandate korral tuleb paigaldada parketivahu alla 0,2mm PE niiskustõkke kilet või kasutada integreeritud kilega alusmatti. Aluskile ülekatted peavad olema vähemalt 20cm ning seinte äärtest on soovitatav liimida kile seinale. Ruumides, mis asuvad allpool maapinda on vajalik niiskustõkke. Meister parkette võib paigaldada juba olemasolevate Linoleumi, PVC või plaatpõrandatele juhul, kui vana põrandakate on kindlalt ühendatud aluspõrandade külge ning sel ei esine lahtiseid alasid. Antud juhul tuleks paigaldada vana aluskatte ning parkettpõrandade vahele niiskustõkkekile. Puidust aluspõrandade korral (vana põrandakate, vineer, osb jne) ei ole tarvis niiskustõkkekilet kasutada. Tekstiilkatted nagu vaipkatted, nõelvildist vaipkatted jne tuleks mitte ainult tehnilistel vaid ka hügieenilistel põhjustel eelnevalt eemaldada.

## Üldised tingimused

Meister puitpõrandad pole ette nähtud paigaldamiseks märgadesse ruumidesse nagu vannitoad, saunad, basseini-äärsed alad jne.

Meister parkette saab paigaldada tänu Masterclic Plus ühendusele lihtsasti ning kiiresti. Parketilaua otste ühendus toimub järgmise rea paigaldusega mis muudab paigaldustööd lihtsamaks. Iga uue rea parketilaua punn asetatakse eelnevalt paigaldatud rea soonde nurga all ning surutakse rahulikult alla avaldades samaaegselt survet eelneva rea suunas. Juhul, kui põrand on laiem või pikem kui 10m tuleb teha põrandasse paisuvuugid. Oluline on paisuvuugid tekitada ka eri ruumide vahele. Alati jäta vähemalt 10mm paisuvuuk seinte äärtesse. Soovitav on paisuvuuk teha arvestusega 1,5mm 1m kohta. Analoogete arvestusega tuleb jätta ka paisuvuugid postide, radiaatoritorude ümbrusse.

Kaitske puitu mustuse eest paigaldades sissepääsu alasse mustust eemaldavad jalamatid. Lisaks tuleb mööbli jalgade alla paigaldada pehmendused vältimaks põrandakatte kriimustamist. Ratastega toolide aluseid soovitame kaitsta kaitsemattidega.

Üldiselt soovitame paigaldada parketilaudu valguse langemise suunas parketilaua pikema küljega paralleelselt. Kitsastes ja pikkades ruumides soovitame piki ruumi paigaldust.

Soovitame alusmatiks kasutada kvaliteetseid aluskatteid, mis omavad survejõule  $\geq 60\text{kPa}$  vastupidavust. Aluskatete MEISTER-Silence 25 DB, MEISTER Silence 15 DB või MEISTER-Twin Control puhul pole tarvis eraldi 0,2mm PE niiskustõkke kilet kuna antud toodetel on see juba integreeritud.

Parketilaudu saagides soovitame jälgida, et parketilauad oleksid asetatud saagides õiget pidi. Saepinki / platesaagi kasutades asetage viimistletud külg näoga üles poole. Kasutades ketassaagi või käsisaagi asetage laua viimistletud külg näoga alla poole.

## Paigaldus

**Paigaldusjuhend Masterclick Plus ühendusega Meister Longlife ning Lindura parkettidele.**

**Teil on tarvis järgnevaid tööriistu ja abivahendeid paigaldamiseks Masterclic Plus ühendustega Meister Longlife või Lindura parkette.**

Käsi või elektrilist saagi (Lindura puitpõrandata tarbeks on tarvis kas tugevast metallist või teemant kattega saeteri), puuri, mõõdulinti, pliiaatsit, paisuvuugi eraldamise kiile, nurgikut, vajadusel niiskustõkket (betoon või mineraal aluspõrandate korral), parketivaipa. Soovitame kasutada MEISTER foam film alusvahtu, MEISTER-Silence 15 DB, MEISTER-Silence 20, MEISTER-Silence 25 DB või MEISTER-Twin Control parketi aluskatteid. Kasutades MEISTER-Silence 25 DB, MEISTER-Silence 15 DB või MEISTER-Twin Control aluskatteid pole tarvis kasutada lisanduvalt 0.2mm PE niiskustõkket.

### Esimene samm (pilt nr 1)

Alustage paigaldust terve lauaga vasemast ruumi nurgast asetades laua punni küljega seina vastu. Eemaldage punnid vaid esimese rea laudadelt, mis asetsevad vastu seinäärt. Kasutades parketikiile saate jätta hõlpsasti ca 10-15mm vahed seinte äärtesse (pilt nr. 1).

### Teine samm (pilt nr 2)

Aseta järgmise laua otsaühendus esimese laua otsaühendusega kohakuti. Kõik järgnevad lauad piki ruumi analoogselt ning ühenda otsaklikid järgneva laudu alla surudes.

### Kolmas samm (pilt nr 3)

Lõika iga rea viimane laud jättes 15mm vahe seinaga. Võite kasutada rea lõppudest vähemalt 40cm pikkuseid ära lõigatud laudu järgnevate ridade alustuseks.

#### **Neljas samm (pilt nr 4 ja nr 5)**

Veenduge, et esimese rea lauad on paralleelselt seinaga sirged. Lõika teise rea laud ligemale 80cm pikkuselt (PD 150 puhul ligemale 30cm pikkuselt). Suruge teise rea laud rahulikult jõudu kasutades ülevalt alla suunas surudes samaaegselt laua punni võimalikult sügavale esimese rea laudade soonde. Laud peab ilusti ühenduma jättes täielikult tasase pinna ühendustes.

#### **Viies samm (pilt nr 6)**

Analoogselt eelnevale lauale tuleb ka järgnev laud enne alla vajutamist suruda tihedalt klikk ühendustega kohakuti. Alles siis võib laua rahulikult alla suruda jõudu kasutades ülevalt alla suunas surudes samaaegselt laua punni võimalikult sügavale eelneva rea laudade soonde. Lauad peavad pikema ning lühema küljega tihedalt omavahel ühenduma ning jätma tasase pinna.

#### **Kuues samm (pilt nr 7)**

Paigalda iga järgnev parketilaudade rida eelpool kirjeldatult. Seejuures jälgi, et ridade otsaühendused peaksid olema eelneva rea otsaühendustest vähemalt 40cm (PD 150 puhul 30cm) vahedega.

#### **Seitsmes samm**

Lõigates viimase rea laudu laiusesse kasuta eelnevalt lauajuppi mõõtmaks õige distants seinast ning märgi selle abil lõigatavale lauale korrektne laius arvestusega, et seina äärde peab jääma 15mm tühimik paisuvuugi tarbeks.

#### **Kaheksas samm (pilt nr 8)**

Enne viimase rea laua sobivasse laiusesse lõikamist lükake abistava lauatükiga otsakliki ühenduse plastik selle soonest välja.

#### **Üheksas samm (pilt nr 9)**

Alustage rea lõpetuslaudade laiusesse lõikamist plastik ühendusega otsast. Peale laua laiusesse lõikamist lükake laua otsakliki plastik tagasi selle soonde (pilt nr 10).

#### **Kümnes samm (pilt nr 11).**

Alustage viimase rea paigaldust ruumi paremast nurgast liigutades laud nurga all surudes ning langetades eelviimase rea ühendusse ja seejuures jättes vähemalt 15mm paisuvuuk seinte äärde. Järgmine laud paigalda samuti rahulikult alla surudes.

#### **Üheteistkümnes samm (pilt nr 12 ja 13).**

Suru laua klikitavast otsaühendusest seina poole väljaulatuv plastik osa (pilt nr 12) sisse kasutades selleks parketirauda või mõnd muud abivahendit (pilt nr. 13) mille abil saab selle hõlpsalt sisse suruda.

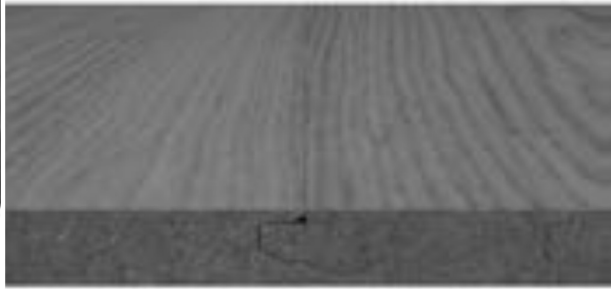
#### **Kaheteistkümnes samm**

Enne liistude paigaldamist eemalda distantsikiilud seinte äärtest.

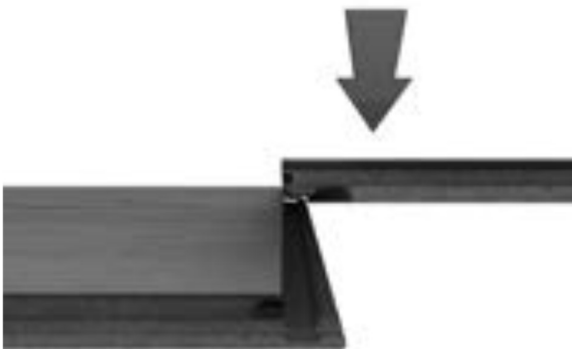
Palun tagada, et silikoon ei satuks mingil juhul ühendusse põrandaliistudega.

Juhul, kui soovite avada mõnd lauda tuleks tõsta terve parketilaudade rida eelneva rea klikk ühendusest välja. Sellisel juhul saate avada välja tõstetud lauad ühendades need nurga all otsmistest ühendustest lahti (pilt nr 15). Juhul, kui soovite uuesti kasutada eemaldatud laudu tuleks suruda laua otste klikk ühenduse plastik tagasi selle tarbeks mõeldud vahesse.

Pikiühendus 20-30 nurga all

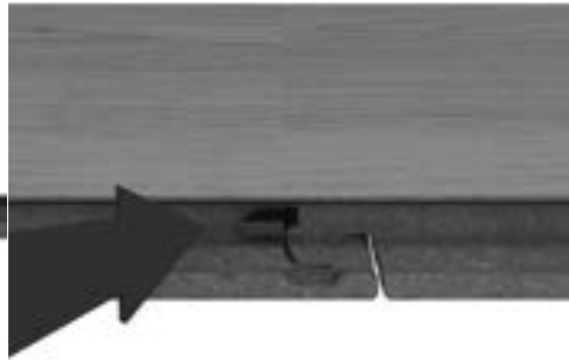


Otste ühendamine- suru otsaklikk kokku



Pilt 1

Järgneva rea lisamisega sulge ühendus



Pilt 2



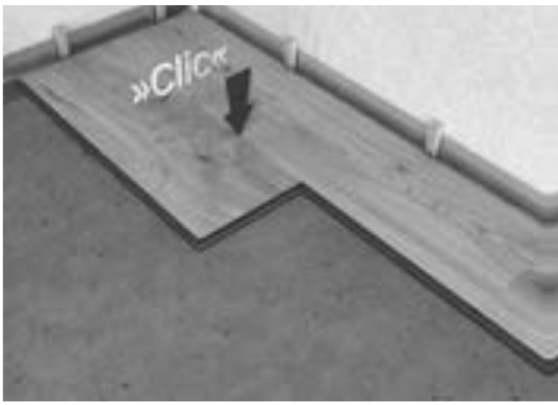
Pilt 3



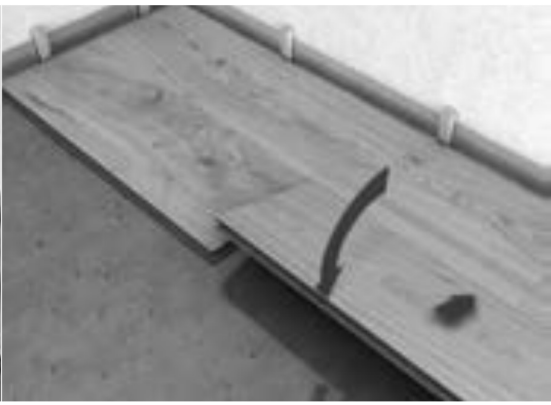
Pilt 4



Pilt 5



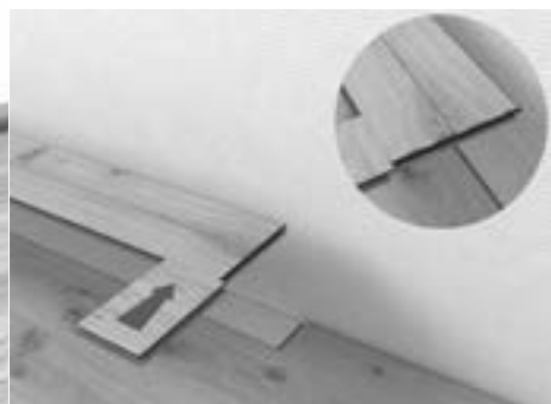
Pilt 6



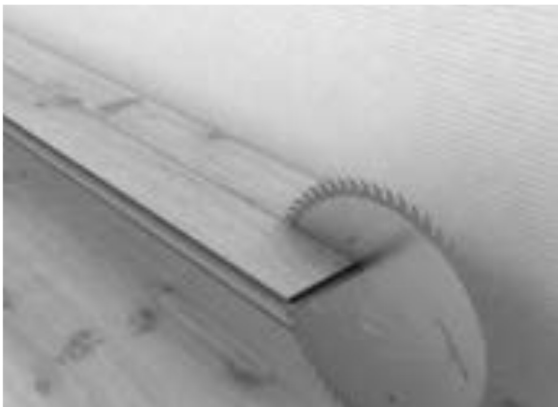
Pilt 7



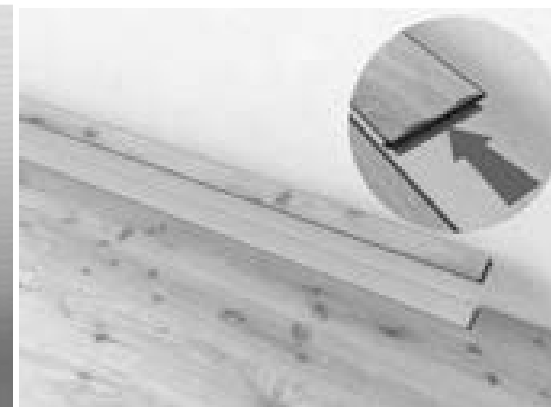
Pilt 8



Pilt 9



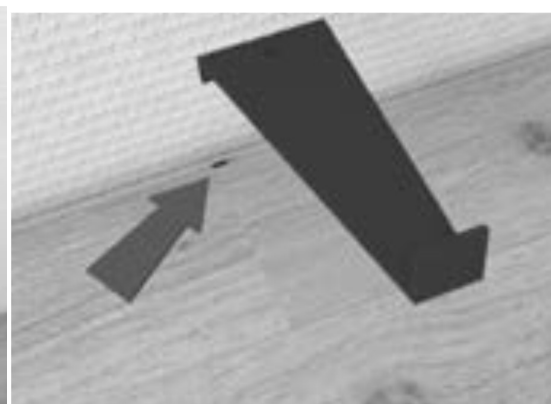
Pilt 10



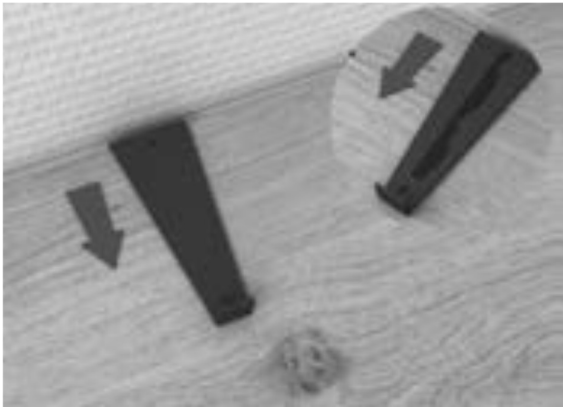
Pilt 11



Pilt 12



Pilt 13



Pilt 14



Pilt 15



Viimistluskaubamaja OÜ  
[www.viimistluskaubamaja.ee](http://www.viimistluskaubamaja.ee)  
[info@viimistluskaubamaja.ee](mailto:info@viimistluskaubamaja.ee)