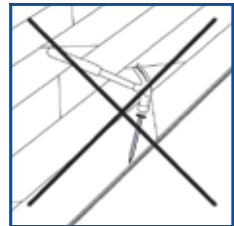
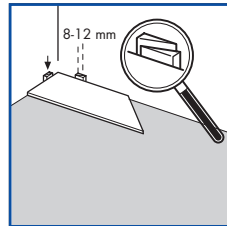
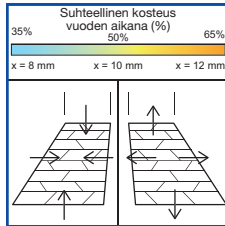
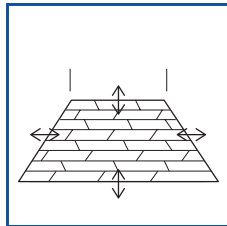
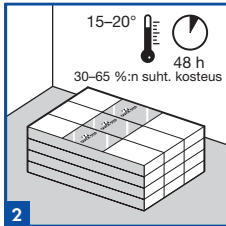
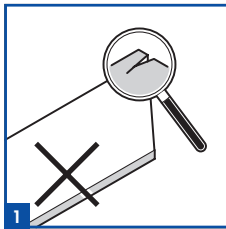


Quick-Step Intenso

Quick-Step Wood -lattiamateriaalien mukana toimitetaan kuvalliset ohjeet. Seuraavassa tekstissä kuvataan kelluva tai liimattu asennus. Ohjeet on jaettu neljään osa-alueeseen: valmistelu, asennus, viimeistely ja huolto. Suosittelemme, että luet nämä ohjeet läpi huolellisesti ja tutustut kaikkiin kuviin. Jos olet epävarma tai sinulla on kysyttävää, ota yhteyttä Quick-Step-jälleenmyyjään tai teknisiin palveluihin. Alkuperäisten Quick-Step-lisävarusteiden käyttöä suositellaan, jotta tuotteen takuu pysyy voimassa.

ENNEN KUIN ALOITAT

Puulattiaa pidetään sisustustuotteena, ja siitä on huolehdittava sen mukaisesti ennen asennusta, asennuksen aikana ja sen jälkeen. Asennus on tehtävä, kun mahdolliset maalauk- ja muut kosteat työt on tehty ja ne ovat kuivuneet. Jos asennuksen jälkeen tehdään vielä muita töitä, Quick-Step Wood -lattian päälle on asetettava asianmukainen suoja. ÄLÄ teippaa suojamateriaalia suoraan lattian pintaan, koska liima saattaa vaurioittaa lakattua tai öljytyä pintaa.



1. VALMISTELU

1

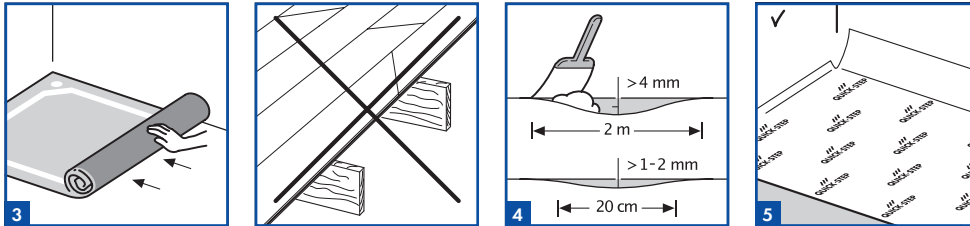
Quick-Step Wood -lattioita on saatavana eri muotoisina, kuvioisina ja laatuina. Ennen asennuksen aloittamista varmista, että olet saanut tilaamasi puulattian. Suosittelemme säilyttämään yhden tuote-etiketin ostokuitin yhteydessä. Kirjoita ylös myös paneelin taustapuolelle merkitty valmistuskoodi. Älä asenna lankkuja, joissa on vaurioita pinnassa, reunoissa tai lukitusjärjestelmissä. Tarkista jokainen lankku huolellisesti ennen asennusta ja sen aikana, mieluiten päivänvalossa. Huomaathan, että puu ei ole tasalaatuinen materiaali. Koska puu on luonnontuote, yksittäisten puulattialankkujen välillä on eroja, aivan kuten yksittäisten puidenkin välillä. Pintapuun, oksien ja halkeamien määrä vaihtelee valitusta luokasta ja mallista riippuen. Nämä ovat puun luontaisia ominaisuuksia, eivätkä ne siten ole tuotevirheitä. Tästä syystä tarkista aina ennen asennusta, että vaikutelmasi lattiaista on oikea ja että sinulla on kaikki tarvittavat tiedot. Puulattialankun asentaminen katsotaan tuotteen hyväksymiseksi, eivätkä mitkään siihen liittyvät viat tai väri vaihtelut muodosta perusteita reklamaatiolle asennuksen jälkeen. Suosittelemme sekoittamaan lankkuja useammasta pakkauksesta asennuksen aikana.

2

Kun pakkaukset on otettu vastaan, niiden on annettava mukautua huoneenlämpötilaan ja kosteuteen. Avaamattomat pakkaukset on ennen asennusta säilytettävä vaakasuorassa asennossa irti seinistä ja aluslattiaista. Säilytä avaamattomia pakkauksia normaalissa huoneenlämpötilassa (15–20 °C) ja 35–65 %:n suhteellisessa kosteudessa vähintään 48 tunnin ajan ennen asennusta. Quick-Step Wood -lattia on valmistettu luonnonpuusta, ja se laajenee ja kutistuu suhteellisen kosteuden muuttuessa. Asennetun lattian mitta muuttuu hieman enemmän leveysuunnassa kuin pituussuunnassa. 20 °C:n lämpötilassa ja suhteellisen kosteuden ollessa 40–60 % laudan eläminen on hyvin vähäistä. Quick-Step Intenso -lattia valmistetaan ja toimitetaan kosteuden määrällä, joka sietää 35–65 %:n suhteellisen ilmankosteuden.

Kelluva

Kuivassa ilmastossa, kuten Pohjoismaissa talvella, suhteellinen kosteus voi laskea alle 30 %:n ja kesällä taas nousta yli 65 %:iin. Tämä aiheuttaa puulattian elämistä. Jotta lattiasa on riittävä liikkumavara tälle luontaiselle liikkeelle ja jotta vältetään avoimet saumat, natina, yms., jätä aina riittävä liikkumasauma seinien, kynnysten, portaiden, putkien yms. yhteyteen. Käytä asennussarjan välikkeitä oikean kokosen liikkumasauman säilyttämiseksi. Jos asennus tehdään alueella, jonka suhteellinen kosteus on keskimäärin korkea, liikkumasaumaa on kasvatettava. (korkea kosteus = lattia laajenee). Väli on jätettävä avoimeksi, eikä sitä saa täyttää saumausaineella, silikonilla eikä muulla liima-aineella. Kelluva asennus on nimensä mukaisesti kelluva, joten älä koskaan kiinnitä lattiaa nauloilla, liimalla, ruuveilla tai raskailla kiinteillä rakennelmilla kuten keittiöillä.



3

Quick-Step Wood -lattia on asennettava kiinteään, itsekantavan puisen tai sementtipohjaisen aluslattian päälle. Muun tyyppiset lattianpinnoitteet on ensin poistettava. Pinoilla ei saa näkyä merkkejä homeesta eikä tuholaisista. Varmista, että aluslattia on tasainen ja naulaa/ruuvaa kaikki irtonaiset osat kiinni. Jos aluslattialla on tekstiili- tai muu höyryä läpäisevä lattianpäällyste, sekä lattianpäällyste että sen pohjakerros on poistettava. Olemassa olevaa, höyryä läpäisemätöntä lattianpinnoitetta (PVC, linoleumi, yms.) ei ole tarpeen poistaa, jos se täyttää muut vaatimukset. Puupohjan alaisen ryömintätilan ilmanvaihdosta on huolehdittava. Poista kaikki esteet ja varmista, että ilmanvaihto on riittävä (vähintään 4 cm²:n tuuletusaukko jokaista lattianeliometriä kohti). Huomaa, että puu ja muut eloperäiset materiaalit kuivuvat paikallisesti, ja puulattia saattaa vaurioitua, jos jokin lämmönlähde, kuten lämmityspuhallin, puuhella tms. synnyttää korkeita lämpötiloja. Puun kosteusprosentti ei saa olla yli 10. Asennus suoraan välipohjapalkkien päälle on kielletty. Varmista, että alusta on kuiva, tasainen, tukeva, puhdas eikä sen päällä ole rasvaa eikä kemiallisia aineita. Puhdista tarvittaessa vanhat kiinnitysaineet mekaanisesti. Siivoa kaikki roskat (myös naulat), lakaise ja muroi lattiaa ennen asennusta. Korjaa merkittävät pinnan epätasaisuudet ja suuret halkeamat. Suosittelemme poistamaan vanhat jalkalastat ennen lattian asennusta, ja asentamaan uudet, kun lattia on valmis.

Kelluva

Kelluvassa asennuksessa on aina käytettävä aluskatetta. Puisen aluslattian tapauksessa asenna uusi Quick-Step Wood -lattia 90 asteen kulmassa vanhan aluslattian lankkuihin nähden.

Liimattu

Vanha lattianpäällyste on poistettava kokonaan ennen Quick-Step Wood -lattian asennusta liimaamalla. Aluslattian on oltava kiinteä, kova, kuiva, tasainen ja standardien vaatimusten mukainen.

4

Koko aluslattia on tarkastettava huolellisesti kaikkien epätasaisuuksien varalta. Tarkista 2 m:n linjarin avulla, ettei pinnalla ole yli 4 mm:n epätasaisuuksia kelluvassa asennuksessa ja yli 3 mm:n epätasaisuuksia liimatussa asennuksessa. Yli 1–2 mm:n pienet kohoumat 200 mm:n säteellä on myös työstettävä pois. Käytä tarvittaessa tasoitetta, jotta aluslattiasta saadaan riittävän tasainen.

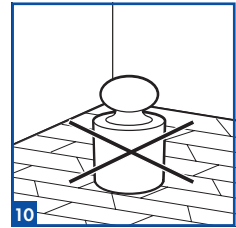
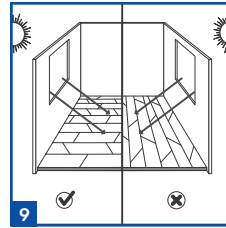
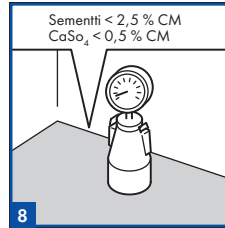
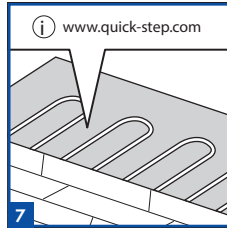
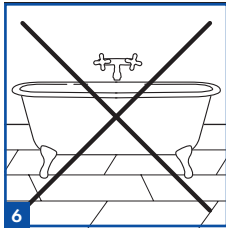
5

Kelluva

KELLUVAN asennuksen tapauksessa suosittelemme vahvasti Quick-Step-aluskatteen käyttämistä parhaan mahdollisen äänenvaimennuksen ja astumismukavuuden saavuttamiseksi sekä narinan ja pienten epätasaisuuksien välttämiseksi. Jos kelluva asennus toteutetaan sementtitasoitteen tai betonisen aluslattian päälle, tai jos käytössä on lattialämmitys, on asennettava kosteussulku. Kaikissa Quick-Step-aluskatteissa on sisäänrakennettu höyrysulku. Jos käytetään muuta aluskatetta, jossa ei ole höyrysulku, on käytettävä vähintään 0,2 mm:n PE-kalvoa kosteussulkuna. Varmista, että PE-kalvon reunat asettuvat päällekkäin vähintään 200 mm:n matkalta. Jos kelluvassa asennuksessa käytetään muuta kuin Quick-Step-aluskatetta, on aluskatteen täytettävä samat tekniset vaatimukset. Takuu ei kata väärinlaisen aluskatteen aiheuttamia ongelmia.

Liimattu

LIIMATUN asennuksen tapauksessa aluskatetta ei tule käyttää. Asennettaessa liimattua puulattia aluslattian päälle suosittelemme aina levittämään ensin nestemäisen, kosteutta kestävän kalvon. Tämä nestekalvo on 2- tai 3-komponenttinen epoksinpinnoite, joka varmistaa kosteussulun. Quick-Step Wood -lattia voidaan sitten kiinnittää suoraan tähän nestekalvoon joustavalla liimalla, kuten MS tai PU.



6

Quick-Step Wood -lattiaa ei saa asentaa tyypillisesti kosteisiin tiloihin tai tiloihin, joissa on lattiakaivo, eikä erittäin kuiviin tiloihin, kuten saunoihin.

7

Lisäohjeita on noudatettava, jos lattiassa on lämmitys- tai viilennyslaitteita. Terveys- ja turvallisuussyistä sekä Quick-Step Wood -lattiaan liittyvien ongelmien välttämiseksi on noudatettava tiettyjä perussääntöjä:

Lattialämmitys

- Ensinnäkin on erittäin tärkeää varmistaa, että lattian pintalämpötila on enintään 27 °C.
- Kelluvan asennuksen tapauksessa on valittava sopiva aluskate. Quick-Step Wood -lattian ja aluskatteen kokonaislämmönvastus (R) saa olla enintään 0,15 m²K/W.
- Muuta lämpötilaa aina vähitellen lämmityskauden alussa ja lopussa.
- Vältä mattojen aiheuttamaa lämmön kertymistä ja jätä riittävästi tilaa huonekalujen ja lattian väliin.
- Vesikiertoiset ja sähköiset lattialämmitysjärjestelmät ovat sallittuja.

Lattiajäähdytys

- Lattiajäähdytyksen tapauksessa lämmönvastuksen tulee olla < 0,15 m²K/W. 13 mm:n Quick-Step Wood -lattian lämmönvastus on noin 0,11 m²K/W.
- Käytössä tulee olla asianmukainen turvajärjestelmä, joka havaitsee automaattisten antureiden avulla, milloin puulattiassa tai sen alapuolella saavutetaan kastepiste (= kondensoitumisen alkaminen), ja sammuttaa jäähdytyksen.

Osoitteessa www.quick-step.com on tarkempaa tietoa lattialämmityksestä ja -jäähdytyksestä.

8

Kivimateriaalialuslattian, kuten betonin, on oltava riittävän kuiva ennen asennusta. Asennus sementtialustan päälle edellyttää arvoa CM < 2,5 (75 %:n suhteellinen kosteus). Asennus anhydriittialuslattian päälle edellyttää CM-arvoa < 0,5 % (50 %:n suhteellinen kosteus). Jos kosteuspitoisuus on suurempi tai se voi nousta suuremmaksi, on käytettävä muuta kosteuseristystä. Jos käytössä on lattialämmitys, sementtialusta edellyttää arvoa CM < 1,5 (60 %:n suhteellinen kosteus) ja anhydriittialusta edellyttää arvoa CM < 0,3 (40 %:n suhteellinen kosteus). (Katso lattialämmitystä koskevat ohjeet.) Mittaa, merkitse ylös ja säilytä kosteusmittaustulokset. Uuden sementtitalustelattian on kuivuttava vähintään viikon ajan 1 cm:n paksuutta kohti aina 4 cm:iin saakka. Yli 4 cm:n paksuudet vaativat kaksinkertaisen kuivumisajan. Esimerkiksi betonialuslattian, jonka paksuus on 6 cm, on annettava kuivua vähintään kahdeksan viikon ajan.

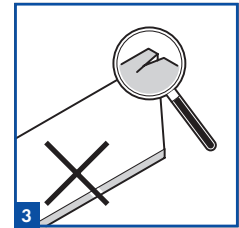
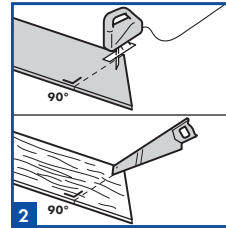
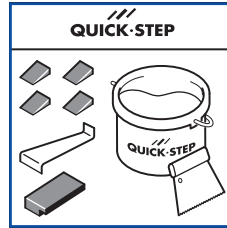
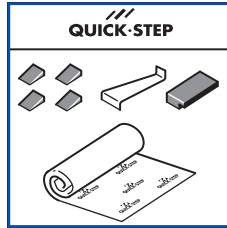
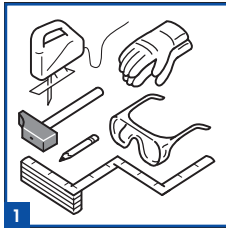
9

Suunnittele lankkujen asennussuunta huolellisesti ennen asennuksen aloittamista. Suosittelemme yleensä valon suuntaista asennusta. Jos huone on pitkä ja kapea, kuten käytävä, suosittelemme pitkien seinien suuntaista asennusta. Huomaa, että auringonvalo vaikuttaa luonnolliseen väriin (värin muuttuminen UV-säteilyn vuoksi on väistämätöntä). Tämä saattaa aiheuttaa luonnollista haalistumista ja värimuutoksia, jotka eivät ole tuotevikoja.

10

KELLUVAN asennuksen tapauksessa keittiösaarekkeita ja muita erittäin painavia kalusteita EI saa asentaa lattian päälle. Kelluvan puulattian on pystyttävä liikkumaan painavien kalusteiden ympärillä, jolloin vältetään saumojen avautumiselta ja irtaavilta lankuilta. Tämä voidaan varmistaa seuraavilla vaihtoehtoisilla tavoilla:

1. Asenna ensin painavat kalusteet ja asenna vasta sitten Quick-Step Wood -lattia niiden ympärille. Älä aseta painavia kalusteita puulattian päälle.
2. Asenna Quick-Step Wood -lattia ennen painavien kalusteiden asentamista. Merkitse tämän jälkeen Quick-Step Wood -lattiaan kohdat, joihin painavat kalusteet asennetaan. Sahaa lattiasta kohdat, joihin kalusteiden jalat tulevat tai sahaa liikuntasaumalista painavan kalusteen ympärille.



2. ASENNUS

1

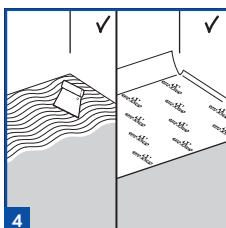
Quick-Step Wood -lattiat ovat helppoja asentaa, eikä kalliita työkaluja tarvita. Lyöntipalikan, vetoraudan ja välikkeet sisältävän Quick-Step-asennussarjan lisäksi tarvitaan vain muutamia tavallisia työkaluja (taittomitta, lyijykynä, vasara, käsisaha tai kuviosaha, suorakulma ja mahdollisesti porakone ja suojakäsineet). Varmista ennen asennuksen aloittamista, että kaikki työkalut ovat saatavilla. Liimatun asennuksen tapauksessa tarvitaan lisäksi liimalasta (suositeltu tyyppi B11) ja soveltuva puulattialiima.

2

Kun leikkaat Quick-Step Wood -lankkua, varmista, ettei leikkauksessa synny tikkuja ja tai lastuamista. Jos käytät käsisaha, pidä jalopuupinta ylöspäin. Jos käytät kuviosaha, pidä jalopuupinta alaspäin (paitsi käytettäessä kuviosaha, jossa on käännteinen hammastus).

3

Jokainen Quick-Step-puulankku on ennen pakkaamista tarkastettu huolellisesti virheiden varalta. Pakkaukset voivat kuitenkin vaurioitua kuljetuksessa tai kun niitä avataan. Älä asenna lankkua, jossa on vaurioita pinnassa, reunoissa tai ponttiliitoksessa. Tarkasta jokainen lankku huolellisesti ennen asennusta. Huomaa, ettei puu ole tasalaatuinen materiaali. Yksittäisten lankkujen välillä on eroja, aivan kuten yksittäisten puidenkin välillä. Tämä ominaisuus antaa puulattialle sille tyypillisen lämpimän ja luonnollisen tuntuman ja ilmeen. Valitusta luokasta ja mallista riippuen laudoissa voi myös näkyä oksia ja halkeamia. Tämä on luonnollista, eikä se ole tuotevika. Tästä syystä varmista aina ennen asennusta, että vaikutelmasi lattiaista ja jälleenmyyjältä saamasi tiedot ovat oikeat. Asennettu lankku katsotaan hyväksytyksi, eikä siitä voida reklamoida. Suosittelemme sekoittamaan lankkuja asennuksen aikana ottamalla niitä useammasta pakkauksesta.



4

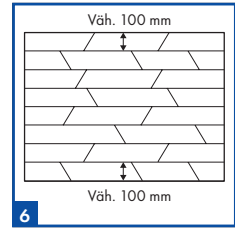
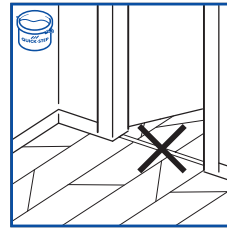
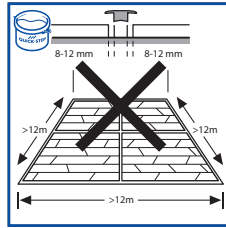
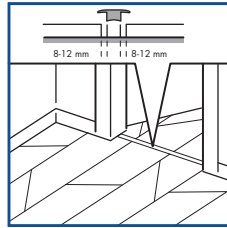
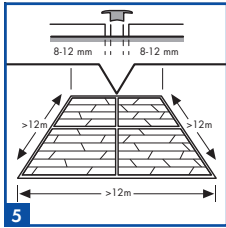
Puupaneelit voidaan asentaa kelluvina tai liimattuina. Tässä ohjeessa kuvataan molemmat asennustavat.

Kelluva

Jos valitset kelluvan asennuksen, on ensimmäinen osa aluskatetta asetettava yhdensuuntaisesti asennettavien lankkujen kanssa. Lisää seuraavat osat aluskatetta sitä mukaa, kun asennat puulankkuja. On äärimmäisen tärkeää, että kaikki aluslattian epätasaisuudet poistetaan käyttämällä tasoittavaa aluskatetta. Useimmissa tapauksissa on käytettävä höyrytiivistä kalvoa suojaamaan lattiaa kapillaarikosteudelta tai kosteuden tiivistymiseltä.

Liimattu

Suoraa liimausta voidaan käyttää vain aluslattiaan, jolle se soveltuu (huomioiden aluslattian tasaisuus, kovuus, halkeamat, jne.) yleisiä periaatteita ja standardeja noudattaen. Aluslattian on oltava riittävän kuiva, kova ja tasalaatuinen. Varmista, että käytät sopivaa liimaa. Noudata kuivumisaikaan, menekkiin, levitykseen, jne. liittyviä ohjeita. Nämä ohjeet on saatava liiman valmistajalta. Jos kiinnität lattian liimaamalla, liimatun alueen päällä tulee kävellä niin vähän kuin mahdollista asennuksen aikana.



5

Kelluva

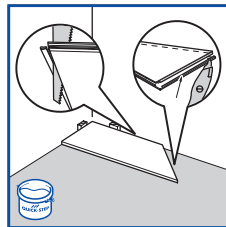
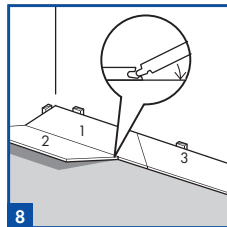
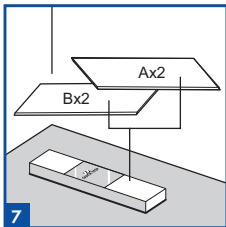
Jos huoneen mitat ovat yli 12 x 12 m, on luotava ylimääräinen liikuntasauva. Laajeneminen ja kutistuminen tapahtuvat lattian koon suhteessa, joten mitä suurempi pinta-ala on, sitä suurempi liikuntasauvan on oltava. Liikuntasauvalistaa on käytettävä oviaukoissa ja huoneiden kulmissa tavalliseen tapaan.

Liimattu

Liimatussa asennuksessa ei ole pituus- eikä leveysrajoituksia. 8 mm:n liikkumasauva tulee toteuttaa huoneen reunoille, mutta T-lista ei ole välttämätön oviaukoissa. Rakennuksen laajennusliitokset ja tasoitteen lattialämmityslitokset tulisi siirtää lattiaan joustavalla liitoksella tai asennuslistalla.

6

Mittaa huoneen pituus ja leveys huolellisesti ennen aloittamista suunnitellaksesi tarkan asettelun, jotta syntyy tasapainoisen näköinen lattia. Näin varmistetaan myös, ettei viimeinen rivi jää liian kapeaksi. Suosittelemme, että pienimmät kappaleet ovat aina vähintään 100 mm leveitä. Tämän varmistamiseksi voit siirtää lattian keskiliinjaa.



7

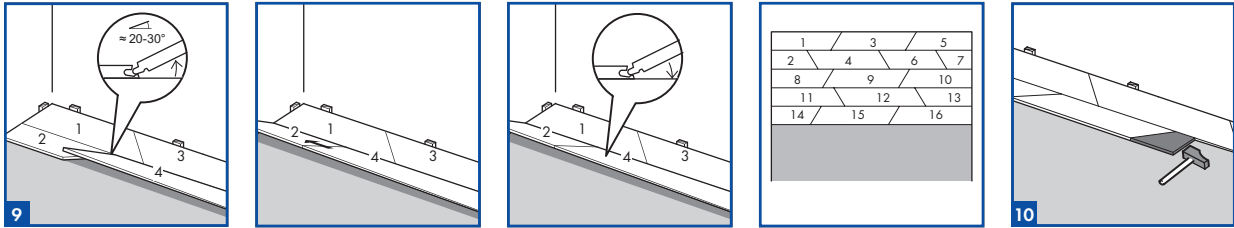
Quick-Step Intenso -lattiamallistossamme on vasemman- ja oikeanpuoleisia lankkuja. Tämä tarkoittaa, että kussakin Quick-Step Intenso -pakkauksessa tulisi olla sekä vasemman- että oikeanpuoleisia lankkuja. Tarkista tämä ennen asennusta. Kaikkien lankkujen taustapuolella on tästä kertova merkintä valmistuskoodin vieressä. Vasemmanpuoleisissa lankkuissa on merkintä "A", ja oikeanpuoleisissa lankkuissa on merkintä "B". Erotta vasemman- ja oikeanpuoleiset lankut omiin pinoihinsa ennen aloitusta ja "sekoita" lankut kummassakin pinossa, jotta lankkujen väri ja luonne jakautuvat tasaisesti.

8

Aloita asennus kahdella lankulla, joissa on merkinnät 1 ja 2. Seinää kohti asettuneena asenna lattiaa vasemmalta oikealle. Leikkaa molempien lankkujen päät 90° kulmaan niin, että ne seuraavat seinän muotoa. Liitä lankut (1 ja 2) pitkän sivun liitoksella. Aseta lankun 2 kieli pienessä kulmassa (20–30°) lankun 1 uraan. Paina alaspäin, kunnes sauma lukittuu. Jos sauma jää hieman auki, napauta sitä kämmenelläsi tai käytä kumivasaraa ja lyöntipalikkaa. Oikean kokoisien liikuntasauvan määrittämiseksi lue tämän ohjeen valmisteluosa. Liikuntasauva tarvitaan, jotta lattia voi liikkua luonnollisella tavalla asennuksen jälkeen (lattian luonnollinen liike riippuu asennuspaikan suhteellisesta ilmankosteudesta). Asennuksen lopuksi liikuntasauvat peitetään listojemme tai profiilimme avulla.

Liimattu

Uniclic-järjestelmän etu on sen voimakas esijännite. Tämä varmistaa kestävästi liitoksen, jota tarvitaan etenkin kelluvassa asennuksessa. Liimatussa asennuksessa sitä ei niinkään tarvita. Jotta asennus liimaamalla olisi sujuvampaa, suosittelemme leikkaamaan pois pienen osan tätä profiilia uran puolelta (katso kuva). Osa voidaan leikata pois helposti veitsellä tai höylällä.



9

Ota lankut 3 ja 4 ja napauta ne erikseen edelliseen lankkuun. Lankku 3 kiinnitetään lankkuun 1 ja lankku 4 kiinnitetään lankkuun 2. Jatka näin, kunnes koko rivi on valmis. Suosittelemme laskemaan liitoksen vasemman ja oikean lankun välillä yhdeksi riviksi. Näin saadaan aikaan suora linja asennuksen alussa.

Kelluva

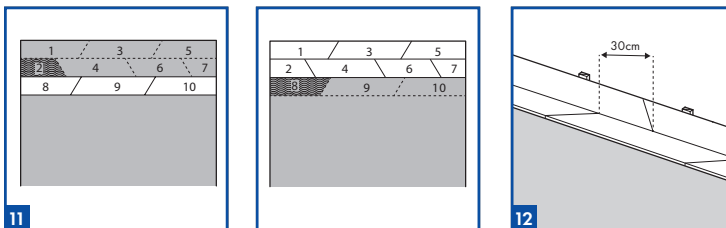
Kun ensimmäinen rivi on asennettu, voit jatkaa lankku kerrallaan kuten perinteisen parkettilattian asennuksessa.

Liimattu

Suosittelimme asentamaan ensin kolme ensimmäistä riviä ilman liimaa. Noudata yllä olevassa kuvassa annettua järjestystä. Piirrä lattiaan asennuksen aikana viivoja sen merkiksi, mihin kukin paneeli päättyy. Kun olet asentanut kyseiset kolme riviä, poista ensimmäinen rivi (paneelit 1–5) ja toinen rivi (paneelit 2–7) paneeli kerrallaan. Kolmas rivi jätetään paikalleen. Aluslattiasa näkyy nyt "piirretty" Intenso-lattia. Tämä tehostaa liimausprosessia.

10

Uniclic-järjestelmän avulla voit myös kiinnittää paneelit toisiinsa niitä nostamatta. Voit luoda tätä varten oman lyöntipalikkasi kahden ensimmäisen lankun pois leikattuja kulmapaloja käyttäen. Poista pitkän sivun lukitusjärjestelmä, jotta se ei kiinnity käytössä.



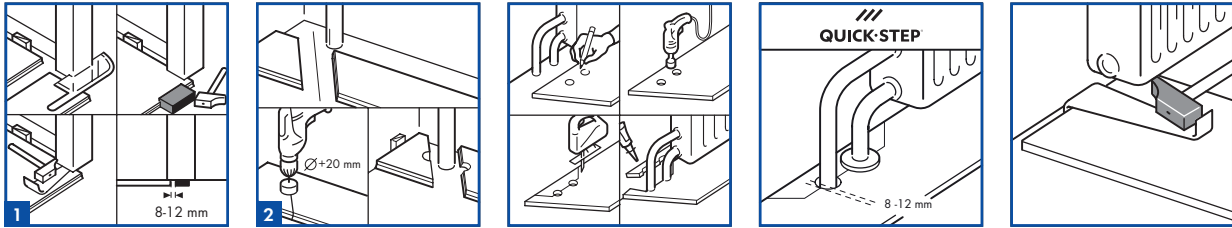
11

Liimattu

Jotta paneelien linjaus olisi täydellinen, toimi seuraavasti: istu kolmannen rivin (jota et poistanut) päälle ja levitä liima paneelia 2 varten. Asenna paneeli 2. Levitä liimaa yhdelle paneelille kerrallaan ja vain siihen kohtaan saakka, josta seuraava paneeli alkaa. Näin paneelit voidaan napauttaa paikalleen vaakatasossa työkaluja tahraamatta. Jatka samaan tapaan asennuksen loppuun saakka. Liimaa ensin rivi 2 (paneelit 2–8) ja sitten rivi 1 (paneelit 1–7). Poista sitten rivi 3, levitä liima ja asenna rivi liimaamalla. Loput asennuksesta voidaan tehdä rivi kerrallaan.

12

Suosittelimme päätyliitosten limitykseksi/porrastukseksi noin 1/3 lankun pituudesta, mutta aina kuitenkin vähintään 300 mm.



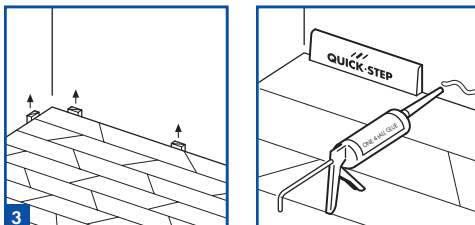
3. VIIMEISTELY

1

Kauniin viimeistelyn varmistamiseksi suosittelemme ovenkarmien alaosien sahausta puulattian ja kynnyksen välisellä rajalla. Oikean sahauskorkeuden varmistamiseksi käännä lankku ylösalaisin ja aseta se lattialle ovenkarmia vasten. Aseta sitten käsisaha lappeelleen lankkua vasten ja sahaa karmin/listan läpi, kuten kuvassa näytetään. Poista sahattu osa ja imuroi pöly pois. Nyt voit liu'uttaa lattialaudan karmin/listan alle, ja lattian viimeistely on täydellinen.

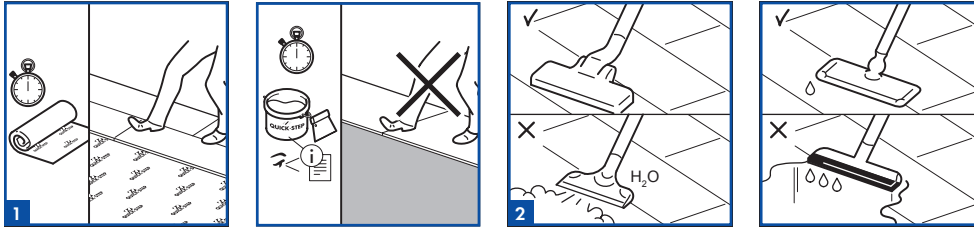
2

Mikäli Quick-Step Wood -lattiaa tulee asentaa putkien ympärille, mittaa ja merkitse lankkuihin huolellisesti kunkin putken tarkka keskipiste. Poraa merkittyihin pisteisiin reiät, joiden halkaisija on putken halkaisija + 16 mm kuivassa ilmastossa ja putken halkaisija + 24 mm kosteassa ilmastossa. Jos putki sijaitsee laudan pitkällä sivulla, tee jokaisesta reiästä sahaus 45 asteen kulmassa laudan reunaan ja sahaa sitten reikien välistä kuvan osoittamalla tavalla. Jos putki sijaitsee laudan päässä, tee suora sahaus laudan poikki. Asenna lankku. Levitä sitten tavallista puuliimaa irrottamasi palan sahattuihin sivuihin ja liimaa pala paikoilleen. Varmista, ettei sahatun kappaleen ja aluslattian väliin pääse liimaa. Varmista välikkeiden avulla, että liimaussaumasta tulee tiivis, ja poista heti kaikki liima lattiapinnalta kostealla liinalla. Putkien väliin jättämäsi kolot varmistavat, että lattia voi liikkua halutulla tavalla vuodenaikojen vaihdella. Kelluvan asennuksen tapauksessa niitä ei saa täyttää millään tiivistysaineella, silikonilla eikä muulla liima-aineella. Käytä Quick-Step-radiaattoritulppia piilottamaan raot lämmitysputkien ympäriltä.



3

Tarkasta asennettun lattian lopullinen pinta, poista kaikki välikkeet ja asenna Quick-Step Wood -seinälistat niiden mukana toimitettujen ohjeiden mukaisesti.



4. HUOLTO

1

Asennuksen jälkeen lämpötilana suositellaan pidettävän 15–22 °C ja suhteellisena kosteutena 35–65 %. Talvella huoneilma on yleensä erittäin kuivaa, mistä johtuen on erittäin suositeltavaa käyttää ilmastokostuttimia tasaisen kosteuden ylläpitämiseksi. Kesällä ja syksyllä, kun suhteellinen kosteus on suuri, huone on tuuletettava hyvin. Liian alhainen suhteellinen kosteus voi vahingoittaa lattiaa peruuttamattomasti (halkeamat, avoimet saumat, natina jne.).

Kelluva

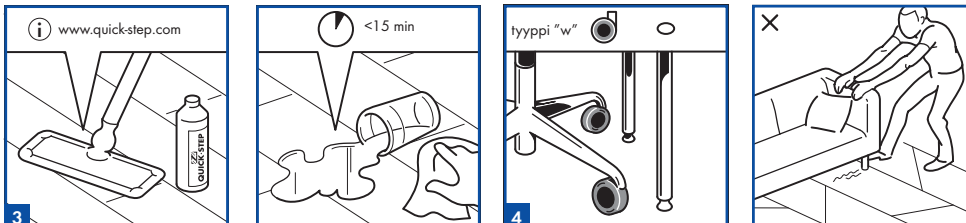
Kelluvan lattian päällä voi kävellä asennuksen aikana ja heti sen jälkeen.

Liimattu

Liimatun asennuksen tapauksessa on suositeltavaa katsoa käytetyn liiman käyttöohjeista, kuinka pian liima kuivuu ja lattian päällä voidaan kävellä.

2

Poista lika ja pöly lattialta käyttämällä kostea moppi, harjaa tai pölynimuria. Varmista, että pölynimurissa on pehmeät pyörät ja puulattiaharja, jotta vältetään lattian naarmuuntuminen. Älä koskaan käytä höyrypesuria puulattiasi puhdistamiseen. Puhdistaessasi lattiaa ensimmäisen kerran varmista, että poistat KAIKEN pölyn ja lian ennen kuin käytät liinaa. Puulattian märkäpuhdistus on ehdottomasti kielletty.



3

Käytä lattian hoitoon vain suositeltuja puhdistusaineita. Muista, että muiden puhdistusaineiden käyttö voi vahingoittaa lattiaasi. Pyyhi lattia aina kuivaksi välittömästi, jottei sen pinnalle jää näkyvää kosteutta tai nestettä.

4

Tuoleissa, joissa on pyörät, on pyörien oltava ns. "pehmeitä pyöriä", ja muovinen suojamatto on sijoitettava paikkaan, jossa tuolia käytetään. Kaikki huonekalujen jalat on suojattava huopatyyneillä, jotta vältetään lakatun/öljytyn pinnan naarmuuntuminen. Vältä huonekalujen liu'uttamista/vetämistä puupinnalla naarmuuntumisen välttämiseksi. Huonekaluja on suositeltavaa siirtää nostamalla. Käytä aina hyvälaatuisia ovimattoja kaikilla ulko-ovilla, jotta estetään hiekan, lian ja veden pääsy lattialle.

5

Erityisiä puhdistusohjeita on saatavana Quick-Step-jälleenmyyjästäsi ja tuotteiden verkkosivulta. Lue ne huolellisesti ennen lakatun/öljytyn lattiasi hoitoa.

6

Valmistaja ei ole vastuussa ongelmista tai vahingoista, jotka aiheutuvat aluslattian asiantuntemattomasta valmistelusta, itse lattian asennuksesta tai sen altistamisesta sopimattomille ilmasto-olosuhteille/virheelliselle hoidolle. Oikeus hyvitykseen vaurioituneista tai erisävyisistä paneeleista ei koske puulattioita, jotka on jo asennettu. Epätavallisissa tapauksissa suosittelemme ottamaan tarkemmin selvää rakennusprojektiisi erityisvaatimuksista. Jos sinulla on lisäkysymyksiä, ota yhteyttä jälleenmyyjääsi.